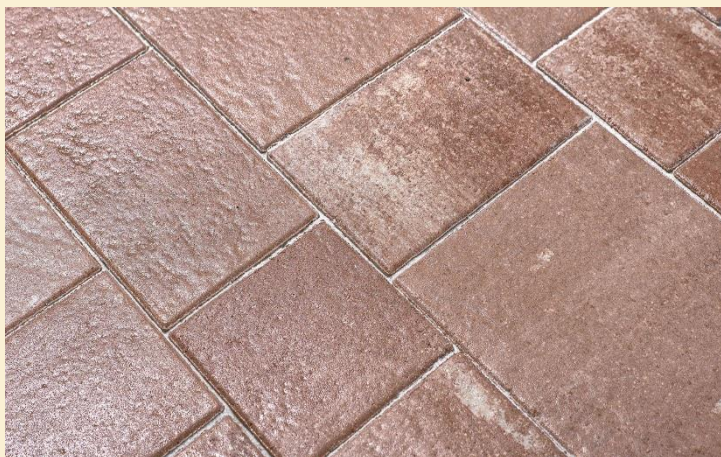


DLAŽDICE S POVLAKEM

Dlaždice s povlakem se objevily na trhu před několika roky a stále více si získávají oblibu v nabízeném sortimentu betonových dlaždic. Úvodem je třeba říci, že dlaždice s povlakem nejsou pouze dlaždice opatřené povrchovou úpravou transparentním lakem, ale představují ucelený systém, který musí splňovat náročné požadavky, kladené na vnitřní i vnější prostředí. Běžné betonové dlaždice je možné opatřit transparentním lakem, ale dlaždice musí být umístěny pouze v suchém prostředí bez



výskytu teplot pod bodem mrazu. Pokud by byly lakované dlaždice vystaveny vlhku a mrazu, tak by docházelo vlivem vztlínání vody v betonu k hromadění vody, což způsobuje vznik poškození dlaždic. Nalakování betonových dlaždic je podmíněno dodržením určitých technologických podmínek, mají-li být dlaždice použitelné v běžných podmínkách.

Mají-li být dlaždice kvalitně vyrobeny, tak musí být přesně dodržen technologický postup výroby. Dodržení technologického postupu je možné pouze na maximálně automatizovaném výrobním zařízení, aby se v maximální míře minimalizovaly vlivy, které by mohly ovlivnit kvalitu dlaždic. U dlaždic s povlakem je kladen důraz na vzhled výrobků a každá výrobní šarže dlaždic je v podstatě jedinečná. Výroba dlaždic s povlakem musí mít tedy dodána z jedné výrobní šarže včetně nutné rezervy.

Výroba dlaždic s povlakem

Dlaždice s lakovaným povrchem musí být vyrobeny z betonu, který má nasákavost nižší než 2,0 procenta a který má co nejnižší vztlínavost. Nízká nasákavost a vztlínavost betonu se dosahuje utěšňovacími chemickými přísadami a hydrofobními přípravky ve vyšších dávkách. Pro výrobu betonu pohledové vrstvy je vhodné použít přípravky se sníženou vodoodpudivostí, aby nedocházelo k odpuzování laku při jeho nanášení. Po vylisování betonových dlaždic se provádí nástřik kotvicím lakem. Tento kotvicí lak slouží ke zlepšení přidrženosti vrstvy laku a betonu. Pro lakované



dlaždice se nejčastěji používají akrylátové vodou ředitelné přípravky, které jsou šetrné pro životní prostředí. Po nanesení kotvicího laku se nechají dlaždice ve zracích komorách. Protože se pro kotvicí nátěr používají akrylátové laky, tak je doporučeno vyrábět dlaždice při teplotě vyšší než 10°. Optimální je výroba dlaždic při teplotě 20°C. Protože se u lakovaných dlaždic požaduje maximální vyrovnanost barevného odstínu, tak je žádoucí, aby dlaždice zrály v optimálních podmínkách.

DLAŽDICE S POVLAKEM

Po dostatečném ztvrdnutí betonu dlaždic se zpravidla povrch dlaždic kamenicky upravuje, aby se zvýraznila textura povrchu a dosáhlo se zdrsnění povrchu dlaždic. Po kamenickém opracování povrchu dlaždic je velmi důležité dobře očistit povrch dlaždic od betonového prachu, protože prach je chemicky aktivní a je zásaditý. Zbytky betonového prachu mohou být příčinou tvoření vápenných výkvětů na povrchu dlaždic. Pro nástřik betonových dlaždic se používá akrylátový lak vytvrzovaný infrazářiči nebo akrylátový lak vytvrzovaný ultrafialovým zářením. Lak vytvrzovaný ultrafialovým zářením vytváří tvrdší a odolnější ochranu povrchu betonu. Při použití akrylátového laku vytvrzovaném infrazářiči musí mít vysušovací pec výkon cca 50 kW na metr dlaždic. Při použití akrylátového laku vytvrzovaném ultrafialovým zářením musí mít ultrafialová vysušovací pec výkon cca 50 kW na metr dlaždic a vysušovací pec s infrazářiči výkon cca 30 kW na metr dlaždic. Výroba dlaždic s povlakem je tedy energeticky velmi náročná. Po zchlazení povrchu dlaždic pod teplotu 35°C je možné dlaždice zabalit a expedovat.

Skladování dlaždic s povlakem

Povrch dlaždic musí být chráněn před poškrábáním a u zabalených dlaždic musí být zajištěna dostatečná cirkulace vzduchu mezi dlaždicemi. Dostatečnou cirkulaci vzduchu mezi dlaždicemi mohou zajistit vložené šňůry mezi dlaždicemi. Při skladování dlaždic musí být zabráněno kontaktu lakovaného povrchu s jádrovou vrstvou dlaždic, aby nedocházelo k alkalické kondenzaci, která způsobuje tvoření světlých skvrn na dlaždicích. Při dlouhodobém uskladnění je třeba zabránit kondenzování vody na povrchu dlaždic.

Položení dlaždic s povlakem

Dlaždice s povlakem je nevhodnější položit na lože z nepojených materiálů. Spáry mezi dlaždicemi se vyplňují čistým praným pískem. Dlaždice se nesmí hutnit vibrační deskou. Dlaždice se mohou pouze poklepat gumovou paličkou. Spáry mezi dlaždicemi se zcela nezaplňují, aby se písek nedostával na povrch dlaždic. Použití pryskyřic pro zaplnění spár není doporučeno a může být důvodem k ukončení záruční lhůty.

Údržba dlaždic s povlakem



nebo štěrkem.

Povlak na dlaždicím je velmi odolný, ale není nepoškoditelný. Povrch dlaždic mohou poškrábat nohy nábytku. Proto je třeba chránit nohy nábytku plastovými nebo pryžovými chráničkami. Předměty na dlažďené ploše (např. květináče, stojany, deštníky) musí být podloženy podložkou, která umožňuje odvětrání pod předměty přerušováním kontaktní plochy, aby bylo zabráněno kondenzaci vody pod předměty. Pro údržbu dlažďené plochy z dlaždic s povlakem se nesmí používat abrazivní materiály jako je posyp pískem, drtí

Pro údržbu dlaždic s povlakem se mohou používat běžné neutrální saponáty určené pro podlahy. Pro úklid dlaždic s povlakem se nesmí používat kyselé přípravky. Pro čištění dlaždic s povlakem je možné použít

DLAŽDICE S POVLAKEM

vysokotlaký vodní agregát s výstupním tlakem maximálně 100 barrů, ale není dovoleno použití rotační trysky. Při čištění nesmí být tryska blíže než 400 mm od dlaždic.

Odolnost proti skluzu

Povlak zabraňuje vnikání vody a kapalin do struktury betonu a u mokrého povrchu se dosti výrazně snižuje protiskluznost dlaždic. Proto je při požadavku vyšší protiskluznosti dlaždic vhodné volit dlaždice s co největšími nerovnostmi v povrchu a nevolit příliš hladké povrchy.

